
OFFERYNNAU STATUDOL CYMRU

2009 Rhif 1505 (Cy.146)

PRIFFYRDD, CYMRU

Gorchymyn Cefnffordd Abergwaun i Fangor (Yr A487) (Ffordd Osgoi Porthmadog, Minffordd a Thremadog a Thynnu Statws Cefnffordd) 2009

Gwnaed - - - - *17 Mehefin 2009*
Yn dod i rym - - *25 Mehefin 2009*

Mae Gweinidogion Cymru, drwy arfer y pwerau a roddir gan adrannau 10, 12, 106 a 254 o Ddeddf Priffyrdd 1980(1), a phob pŵer galluogi arall (2), yn gwneud y Gorchymyn hwn.

1. Bydd y priffyrdd newydd y mae Gweinidogion Cymru yn bwriadu eu hadeiladu ar hyd y llwybrau a ddisgrifir yn Atodlen 1 i'r Gorchymyn hwn yn dod yn gefnffyrdd ar y dyddiad pan ddaw'r Gorchymyn hwn i rym.

2. Dangosir llinellau canol y cefnffyrdd newydd â llinellau duon trymion a dangosir y cynigion cysylltiedig ar gyfer ffyrdd ymyl â llinellau gwynion wedi'u torri ar y plan a adneuwyd.

3. Bydd y darnau o'r gefnffordd a ddisgrifir yn Atodlen 2 i'r Gorchymyn hwn, ac a ddangosir â llinellau rhesog llydan ar y plan a adneuwyd, yn peidio â bod yn gefnffordd ac yn dod yn ffyrdd dosbarthiadol ar y dyddiad pan fydd Llywodraeth Cynulliad Cymru yn hysbysu Cyngor Sir Gwynedd fod y cefnffyrdd newydd ar agor ar gyfer traffig trwodd.

4. Mae Gweinidogion Cymru wedi'u hawdurdodi i godi'r bont a bennir yn Atodlen 3 i'r Gorchymyn hwn fel rhan o'r brif gefnffordd newydd.

5. Yn y Gorchymyn hwn:—

(1) Caiff pob mesur o bellter ei fesur ar hyd llwybry briffordd berthnasol;

(i) ystyr “y plan a adneuwyd” (“*the deposited plan*”) yw'r plan sy'n dwyn y Rhif HA 10/2 WAG 1 ac sydd wedi'i farcio “Gorchymyn Cefnffordd Abergwaun i Fangor (yr A487) (Ffordd Osgoi Porthmadog, Minffordd a Thremadog a Thynnu Statws Cefnffordd) 2009”, wedi'i lofnodi ar ran Gweinidogion Cymru ac wedi'i adneuo yn yr Uned Storio ac Adfer Cofnodion (RSRU), Neptune Point, Ocean Way, Caerdydd;

(ii) ystyr “y gefnffordd” (“*the trunk road*”) yw Cefnffordd Abergwaun i Fangor (yr A487);

(1) 1980 p.66.

(2) Yn rhinwedd O.S. 1999/672 erthygl 2 ac Atodlen 1, a pharagraff 30 o Atodlen 11 i Ddeddf Llywodraeth Cymru 2006, mae'r pwerau hyn bellach wedi'u trosglwyddo i Weinidogion Cymru o ran Cymru.

Statws This is the original version (as it was originally made). Dim ond ar ei ffurf wreiddiol y mae'r eitem hon o ddeddfwriaeth ar gael ar hyn o bryd.

(iii) ystyr “y cefnffyrdd newydd” (“*the new trunk roads*”) yw'r cefnffyrdd a grybwyllir yn erthygl 1 y Gorchymyn hwn ac ystyr “cefnffordd newydd” yw un o'r priffyrdd hynny;

6. Daw'r Gorchymyn hwn i rym ar 25 Mehefin 2009 a'i enw yw Gorchymyn Cefnffordd Abergwaun i Fangor (yr A487) (Ffordd Osgoi Porthmadog, Minffordd a Thremadog a Thynnu Statws Cefnffordd) 2009’

Llofnodwyd ar ran Gweinidogion Cymru

17 Mehefin 2009

Jeff Collins

Llywodraeth Cynulliad Cymru

J COLLINS
Dirprwy, Gyfarwyddwr Cynllunio a
Llywodraethu Trafnidiaeth

ATODLEN 1

LLWYBRAU'R CEFNFFYRDD NEWYDD

Dyma lwybrau'r cefnffyrdd newydd i'r de o Dremadog ac i'r gogledd o Borthmadog a Minffordd yn Sir Gwynedd:—

(1) Llwybr oddeutu 1.05 o gilometrau o hyd, yn cychwyn wrth bwynt oddeutu 85 o fetrau i'r gogledd-orllewin o'i gyffordd â phrif ffordd yr A498 i Gricieth yn Nhremadog (wedi'i farcio ag A ar y plan a adneuwyd) ac sy'n cynnwys cylchfan newydd 40 o fetrau i'r de o'i gyffordd â phrif ffordd yr A498 i Gricieth ac yna'n ymestyn tua'r dwyrain at bwynt oddeutu 190 o fetrau i'r gogledd-orllewin o ganol y gyffordd rhwng cefnffordd bresennol yr A487 a'r ffordd ddiddosbarth o'r enw Ffordd Glanrafon ym Mhorthmadog (wedi'i farcio â B ar y plan a adneuwyd).

(2) Llwybr oddeutu 3.76 o gilometrau o hyd, yn cychwyn wrth y gyffordd rhwng cefnffordd bresennol yr A487 a'r ffordd ddiddosbarth o'r enw Ffordd Glanrafon ym Mhorthmadog (sydd wedi'i farcio ag C ar y plan a adneuwyd), ac sy'n cynnwys cylchfan newydd 50 o fetrau i'r de-ddwyrain o'r gyffordd honno, ac yna'n ymestyn tua'r dwyrain i gylchfan newydd arall wrth y gyffordd rhwng cefnffordd bresennol yr A487 â ffordd fynediad Parc Busnes Eryri ym Minffordd (sydd wedi'i farcio â D ar y plan a adneuwyd).

ATODLEN 2

DARNAU O GEFNFFORDD SY'N PEIDIO Â BOD YN GEFNFFORDD

Dyma lwybrau'r darnau o gefnffordd sy'n peidio â bod yn gefnffordd yn Sir Gwynedd:—

(1) y darn hwnnw o gefnffordd yr A487 oddeutu 850 o fetrau o hyd rhwng pwynt oddeutu 450 o fetrau i'r de-orllewin o ganol cyffordd Stryd Dulyn a Stryd yr Eglwys yn Nhremadog a phwynt oddeutu 400 o fetrau i'r de-ddwyrain o gyffordd Stryd Dulyn a Stryd yr Eglwys yn Nhremadog ac sy'n cynnwys Y Sgwâr yn Nhremadog (wedi'i farcio ag 1 ar y plan a adneuwyd).

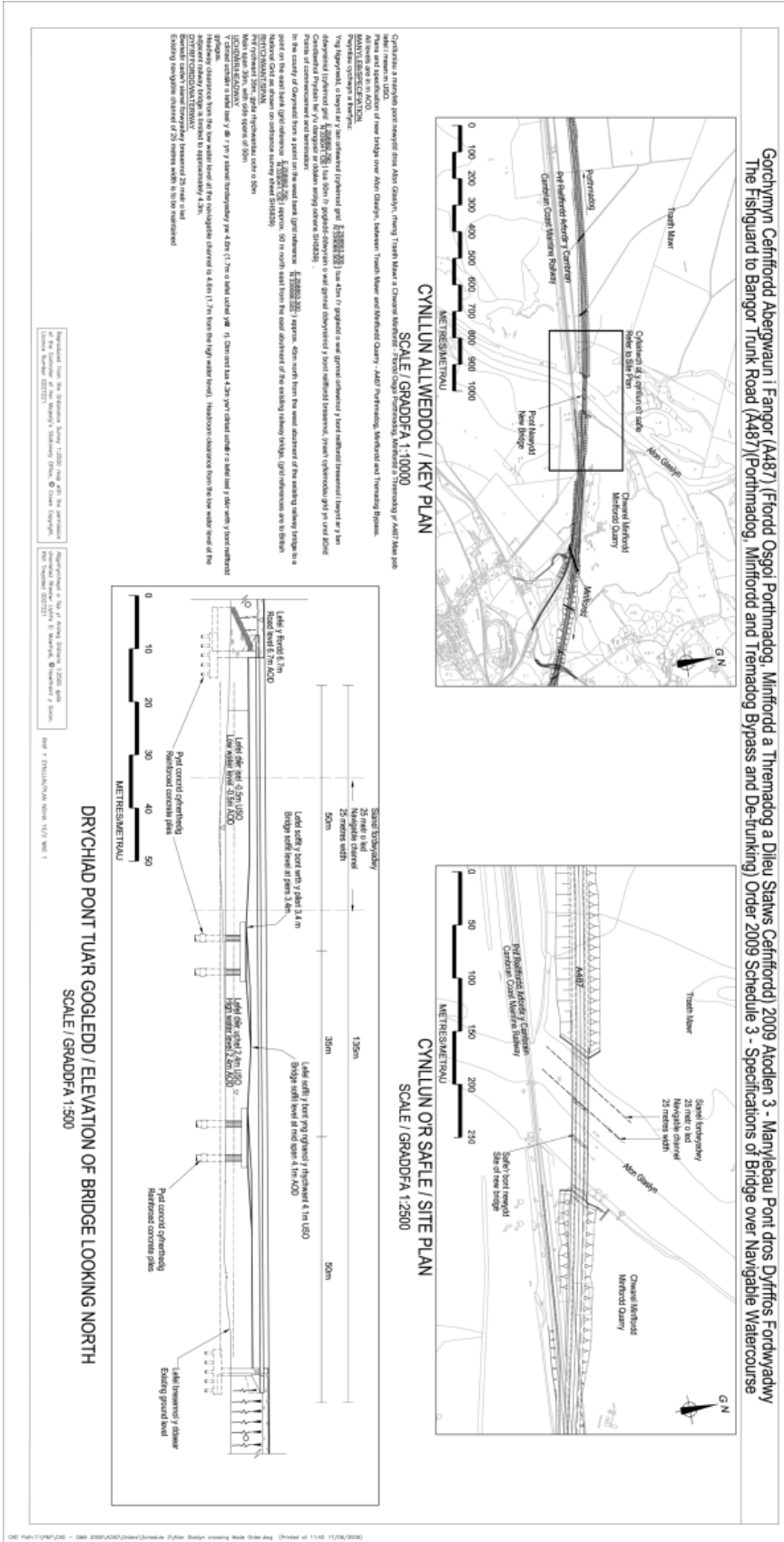
(2) y darn hwnnw o gefnffordd yr A487, oddeutu 4,675 o fetrau o hyd rhwng pwynt oddeutu 65 o fetrau i'r de o ganol cyffordd y Stryd Fawr (yr A487) a'r ffordd ddiddosbarth o'r enw Ffordd Glanrafon ym Modawen, a phwynt oddeutu 30 o fetrau i'r de-orllewin o ganol y gyffordd rhwng cefnffordd bresennol yr A487 a Pharc Busnes Eryri ym Minffordd ac sy'n cynnwys y Stryd Fawr a Phont Britannia ym Mhorthmadog a'r Cob (sydd wedi'i farcio â 2 ar y plan a adneuwyd).

ATODLEN 3

MANYLEB PONT DROS GWRS DŴR MORDWYOL

Pont newydd dros y cwrs dŵr mordwyol o'r enw Afon Glaslyn Sir o Gwynedd o bwynt ar y lan orllewinol oddeutu 45 o fetrau i'r gogledd o arglawdd gorllewinol Pont bresennol Rheilffordd Arfordir Cymru at bwynt ar y lan ddwyreiniol oddeutu 50 o fetrau i'r gogledd-ddwyrain o arglawdd dwyreiniol y bont honno.

Statws This is the original version (as it was originally made). Dim ond ar ei ffurf wreiddiol y mae'r eitem hon o ddeddfwriaeth ar gael ar hyn o bryd.



Document Generated: 2023-04-25

Statws This is the original version (as it was originally made). Dim ond ar ei ffurf wreiddiol y mae'r eitem hon o ddeddfwriaeth ar gael ar hyn o bryd.